

VOITURE TYPE « BOÎTES A TONNERRE »

La SNCF a reçu en 1945 au titre des dommages de guerre un important parc de voitures et fourgons à deux essieux allemands construits par la DRG (Deutsch ReichsBahn Gesellschaft) entre 1928 et 1930. Concentrées surtout dans l'Est de la France, ces voitures assurèrent un trafic omnibus jusqu'en 1974, parfois en remorque d'utorail après peinture aux couleurs de ceux-ci. Ces voitures métalliques à deux essieux, de 14 m de longueur et de 20 t de tare, se caractérisent par leurs deux plates-formes extrêmes découvertes avec rambardes pliantes (sauf A^{6½}t), ont un charme indéniable mais tranchent singulièrement dans leur rusticité par rapport aux voitures Express Nord pourtant de la même époque. En effet ce type de construction se trouve dès les origines du chemin de fer avec des voitures courtes à deux essieux à boîtes à coussinets, dont ce fut là une des dernières expressions.

Elles furent surnommées "Boîtes à tonnerre" en raison du bruit de roulement caractéristique, surtout sur voies faiblement armées. Séparées par le cabinet toilette et un réduit pour les chefs de trains, les deux salles voyageurs ont un couloir central, les banquettes à deux ou trois places sont disposées en vis à vis, avec une cloison de séparation supportant les filets porte-bagages.

Plusieurs types furent construits :

* B⁷t, anciennes voitures de 3^e Classe, 56 places, sièges en bois.

Le CFTV a préservé 4 de ces voitures dont 2 sont restaurées et circulent régulièrement l'été, leur livrée verte et leurs sièges en bois restituent bien l'ambiance des lignes secondaires aujourd'hui disparue. Une des 2 autres voitures a un aménagement différent avec une grande salle unique sans cloison.

* A^{6½}t anciennes voitures de deuxième classe surclassées en 1957, avec plates-formes fermées. Elles disposent de banquettes en tissu gris clair, qui sont en fait de véritables fauteuils à deux places de front avec appui-tête en guipure et accoudoirs extrêmes. Le CFTV a préservé une de ces voitures et lui a ajouté des tables à chaque place. De cette façon, cette voiture est utilisée en complément à la voiture restaurant pour servir les repas. Elle revêt une livrée bleue et crème inspirée des livrées des voitures CIWL pour s'harmoniser avec la voiture restaurant du CFTV.

* A²B^{3½}t voiture mixte 1^o/2^o Classe, transformées par la suite B^{6½}t. Le CFTV en a préservé une, en attente de restauration.



Voiture métallique à essieux dites
« boîtes à tonnerre »
Plate-forme ouverte ou fermée
1^{ère} et 3^{ème} classe
Origine Allemagne
1928-1930

Caractéristiques communes :

Constructeur :	Fuchs (Allemagne)
Longueur :	13,920 m
Hauteur :	4,008 m
Tare :	20 t
Gabarit :	
Type :	A essieux, caisse et châssis métallique, plancher bois. Plate-forme ouverte pour la plupart
Année :	1928-30
Retrait du service :	1974 pour les dernières
Vitesse d'origine :	80 km/h
Effectifs maximum :	
Chauffage :	Vapeur (chauffage électrique déposé)
Eclairage :	Electrique (incandescent)
Service assurée :	Trains omnibus, principalement dans l'est de la France et remorque d'utorail
Ø des essieux :	1000 mm
Empattement :	8,500 m
Rayon minimum :	
Freinage :	Triple-valve.
Conduite d'air :	Conduite Générale uniquement.
Intercirculation :	Non

A^{6½}t 17 103

Année de construction : 1930
Arrivée au CFTV : 1981
Etat : En service depuis 1981
Circulation : Autorisé pour la circulation sur St-Quentin – Origny
Dernier numéro UIC : A^{6½}t 50 87 14-17 103-2
Nombre de places : 38 (1^{ère} classe)
Nombre de WC : 1, au milieu de la voiture
Portes par côté : 2, aux extrémités
Plates-formes : fermées
Sièges : En tissu avec appui-tête
Aménagement : 4 places de front en semi-compartiment
Local de service : Oui

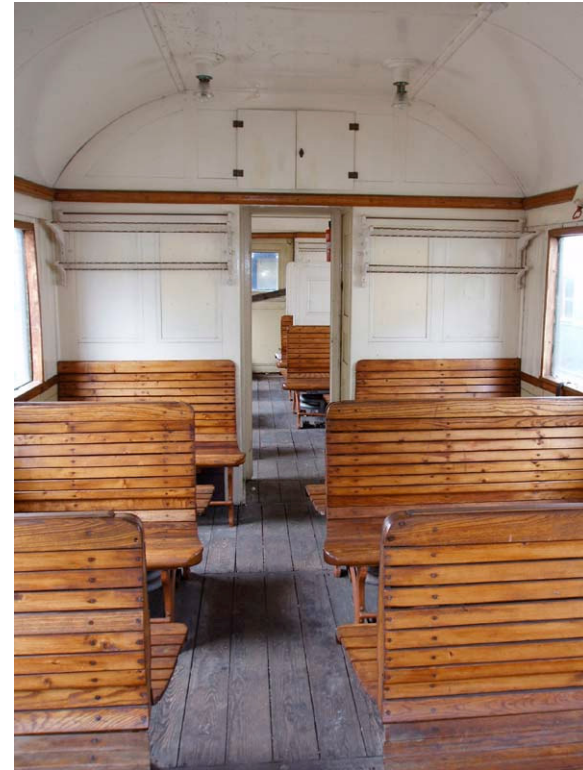


Particularité : Cette voiture a reçu une peinture bleue et crème afin de s'harmoniser avec notre voiture restaurant ex-Cie des Wagons-Lits. Elle a reçu également des tables.

Utilisation au CFTV : Grâce à ses tables, cette voiture sert principalement de voiture-bar (l'été) et de complément à la voiture restaurant.

C⁷t 17 214

Année de construction : 1929
Arrivée au CFTV : 1977
Etat : En service depuis 1980
Circulation : Autorisé pour la circulation sur St-Quentin – Origny
Dernier numéro UIC : B⁷t 50 87 24-17 214-5
Nombre de places : 56 (3^{ème} classe)
Nombre de WC : supprimé (1 à l'origine)
Plates-formes : Ouvertes
Sièges : En bois
Aménagement : 5 places de front en 2 salles
Local de service : Oui



Particularité : ---

Utilisation au CFTV : Train omnibus

Ct 17 232

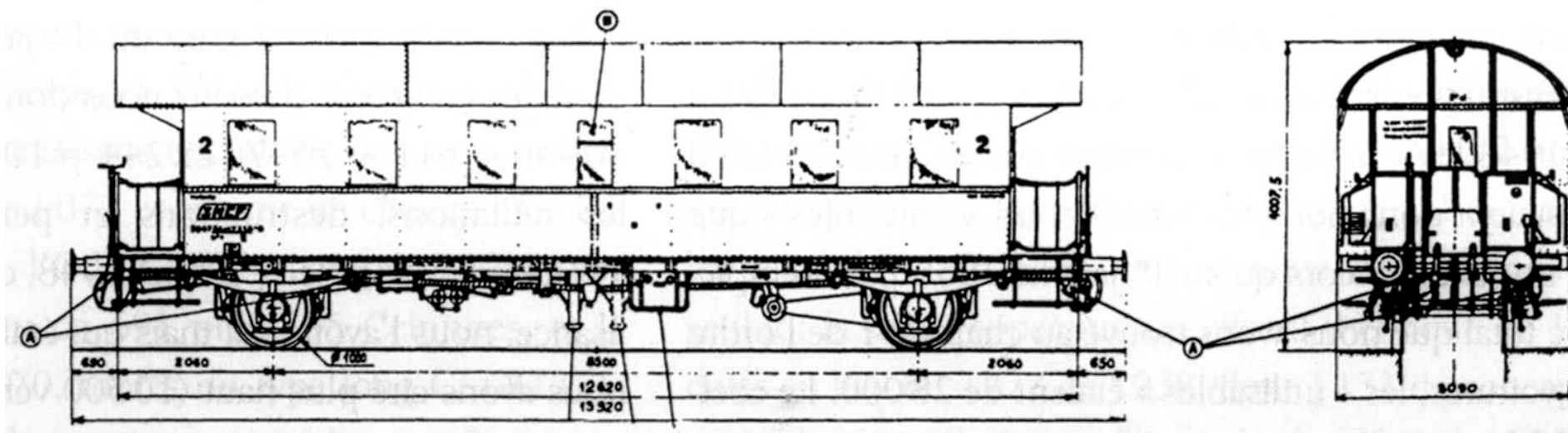
Utilisation depuis l'origine
Caracs techniques précises
Photos

Année de construction : 1928
Arrivée au CFTV : 1977
Etat : En service depuis 1981
Circulation : Autorisé pour la circulation sur St-Quentin – Origny
Dernier numéro UIC : B⁷t 50 87 24-17 232-7
Nombre de places : 56 (3^{ème} classe)
Nombre de WC : supprimé (1 à l'origine)
Plates-formes : Ouvertes
Sièges : En bois
Aménagement : 5 places de front en 2 salles
Local de service : Oui

Particularité : ---

Utilisation au CFTV : Train omnibus

Ct 17 253



Utilisation depuis l'origine
Caracs techniques précises
Photos

Année de construction : 1928
Arrivée au CFTV : 1977
Etat : A restaurer
Circulation : ---
Dernier numéro UIC : B⁷t 50 87 24-17 253-3
Nombre de places : 56 (3^{ème} classe)
Nombre de WC : supprimé (1 à l'origine)
Plates-formes : Ouvertes
Sièges : En bois
Aménagement : 5 places de front en 2 salles
Local de service : Oui

Particularité : ---

Utilisation au CFTV : ---

Ct 17 235

SCHEMA OU DIAGRAMME DE PROFIL / FACE / DESSUS

Utilisation depuis l'origine

Caracs techniques précises

Photos

Année de construction : 1930
Arrivée au CFTV : 1977
Etat : A restaurer
Circulation : ---
Dernier numéro UIC : B⁷t 50 87 24-17 235-0
Nombre de places : 56 (3^{ème} classe)
Nombre de WC : Pas de WC
Plates-formes : Ouvertes
Sièges : En bois
Aménagement : 5 places de front, grande salle unique.
Local de service : Non

Particularité : Aménagement différent des autres voitures : pas de cloison de séparation et pas de local de chef de train donnant ainsi une grande salle unique.

Utilisation au CFTV : ---

B^{6½}t 28 291 ex-XR 9966

SCHEMA OU DIAGRAMME DE PROFIL / FACE / DESSUS

Utilisation depuis l'origine

Caracs techniques précises

Photos

Année de construction : 1928

Arrivée au CFTV : 1977

Etat : A restaurer

Circulation : ---

Dernier numéro UIC : B^{6½}t 50 87 24-28 291-0

Nombre de places : (2^{ème} classe)

Nombre de WC :

Plates-formes : Ouvertes

Sièges :

Aménagement :

Local de service :

Particularité : ancienne voiture mixte 1^{ère}/2^{nde} classe type A²B^{3½}t, transformée en B^{6½}t par la SNCF.

Utilisation au CFTV : ---